



# Jak sprawić, że twoja żona tak głośno jęknąć dziś wieczorem, że sąsiadka zazdrośnie zginie jutro rano

Otwierać Ereksem na 2026

# Witamy w klubie walczących mężczyzn

Twój suplement na prostatę (Erexol) już jest w drodze i rozwiąże problem nocnych wizyt w łazience. Ale dzisiaj zadanie jest inne.

Dzisiaj misja polega na zerwaniu "kleszczy" z twojej żyły głównej za pomocą brutalnej siły mechanicznej. Zabij kłamstwo o wieku.

To nie jest magia. To biomechanika. Brutalna prawda fizjologii. Siła, którą masz w rękach.



# Spodziewaj się, że twój Erexol już niedługo

## Twoja próstata

Opuchlizna zaciska się jak garrot,  
uciskając wszystko, co trzeba

## Krew uwięziona

Przepływ zatrzymuje się, jak rzeka  
zablokowana przez lawinę

## Siła uśpiona

Twoje ciało zapomina, jak być silnym,  
jak być mężczyzną

Ale nie dziś. Dzisiaj zabijamy tę opuchliznę mechanicznie. Zmuszamy krew do ruszenia siłą.

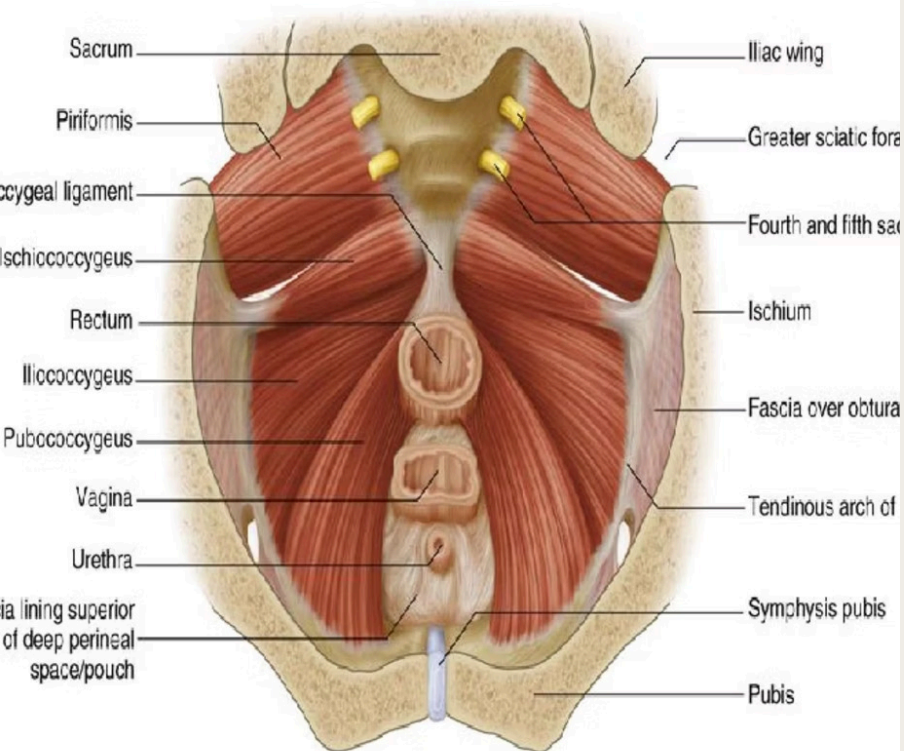
## \*MUSCLES OF THE PELVIS\*

### 1. Muscles of the pelvic wall:

- Two **obturator internus** muscles : on the front and lateral wall
- Two **piriformis** muscles : on the posterior wall

### 2. Muscles of the pelvic floor (pelvic diaphragm) lie within the lesser pelvis , separating the pelvic cavity from the perineum and formed by :

- Two **levator ani** muscles
- Two **coccygeus** muscles.



# Gatunek 1: "Zawór Krwi" (Ćwiczenie miednicy)

Ta technika to nie żarty. To brutalna biomechanika, która budzi martwą krew w miednicy i zatrzymuje ją tam, gdzie trzeba.

01

## Ustal mięsień

Skurcz to, co przerywa strumień podczas moczenia. Znajdź to miejsce teraz

02

## Zaciskaj jak szalony

5 sekund pełnego napięcia. Nie żartuj. Do bólu. Zatrzymaj całą krew

03

## Odpuść i walcz znowu

10 powtórzeń przed snaniem. Zrób to teraz, nie jutro

*"To pompuje martwą krew w miednicy i zatrzymuje ją w narzędziu, robiąc je ciężkie i twarde jak drewno."*

# Gatunek 2: Kąpiel Szokowa (Natywna wazodilatacja)



## Protokół Szokowy Termiczny

Minuty przed pójściem do łóżka - zimna woda na pachwinę przez 30 sekund pod prysznicem.

**Biologia bez przykrasek:** Ciało wchodzi w stan alarmu i wlewa lawinę gorącej krwi, żeby chronić region. To uruchamia brutalną erekcję niechcianą.



**Zimno**

Szybki szok



**Alarm**

Ciało reaguje



**Krew**

Lawa w żyłach

# Gatunek 3: Zasada Pustego Żołądka

## Co NIE robić dziś



Pełny żołądek węglowodanów kradnie krew, która powinna iść do miednicy. To jak zdrada w rodzinie.

**ZAKAZ:** Piwo, chleb, ciężkie makarony 3 godziny przed spaniem.

Krew musi być wolna, żeby spać z pełną siłą, kiedy użyjesz "Zaworu Krwi".

### Bez alkoholu

Rozszerza naczynia, ale osłabia kontrolę

### Bez ciężkich węgli

Żołądek zabiera krew z miednicy

### Woda tylko

Jeśli musisz coś wlać

# Kontrola Ognia - Jak sprawić, że sąsiadka usłyszy

Najgorsza rzecz, jaką możesz zrobić, to wejść i "wypalić broń" za szybko. To nie o to chodzi.



## Wdech przez nos

Wypchnij brzuch jak beczka. Zrób to teraz



## Tlen do mózgu

Przestaje być zdesperowany jak szczeniak



## Trzymaj strzał

Aż żona straci dech i nogi zatrzęsą się



**Przypomnij sobie:** To nie o to, żeby szybko się skończyć. To o to, żeby ona zapomniała, jak się nazywa.

# Praktyczne zastosowanie: Twoja noc



To nie magia. To brutalna biomechanika. Zastosuj teraz.





# To twój moment

To nie o wieku. To o decyzji. O tym, żeby wziąć kontrolę z powrotem w swoje ręce i nie oddać jej nikomu.



## Siła mechaniczna

Biomechanika, nie magia



## Kontrola absolutna

Oddychaj i walcz



## Potwierdzenie

Potwierdź zamówienie

*"Próstata zapomina o zapaleniu. Krew zapomina o słabości. Ty zapomnij o litości."*